

# EXPLORATEURS

## LE PALAIS RHOUR

## LILLE



LIVRET-JEU  
JEUNE PUBLIC

VILLES  
& PAYS  
D'ART &  
D'HISTOIRE  
DIRE

# L'HISTOIRE DU PALAIS

---

En 1453, Philippe le Bon, Duc de Bourgogne, fait construire à Lille un palais, qu'il veut vaste et somptueux, pour y loger sa cour et y tenir des assemblées.

Philippe Le Bon n'y séjournera que trois fois, lors de visites à Lille, entre 1463 et 1466. Les travaux seront terminés sous le règne de son fils, Charles le Téméraire, en 1473.

Le Palais Rihour a eu une histoire très mouvementée : il a connu plusieurs incendies, des destructions et des reconstructions. Au fil du temps, cette résidence ducale deviendra un hôtel de ville, hébergera un théâtre, un musée...

Classé monument historique en 1875, le Palais Rihour, occupé par l'Office de Tourisme à partir de 1975, est aujourd'hui la seule trace de l'époque où Lille était gouvernée par le Duché de Bourgogne. Le Monument aux Morts de la Première Guerre mondiale adossé au palais date de 1927.

## **maquette et illustrations**

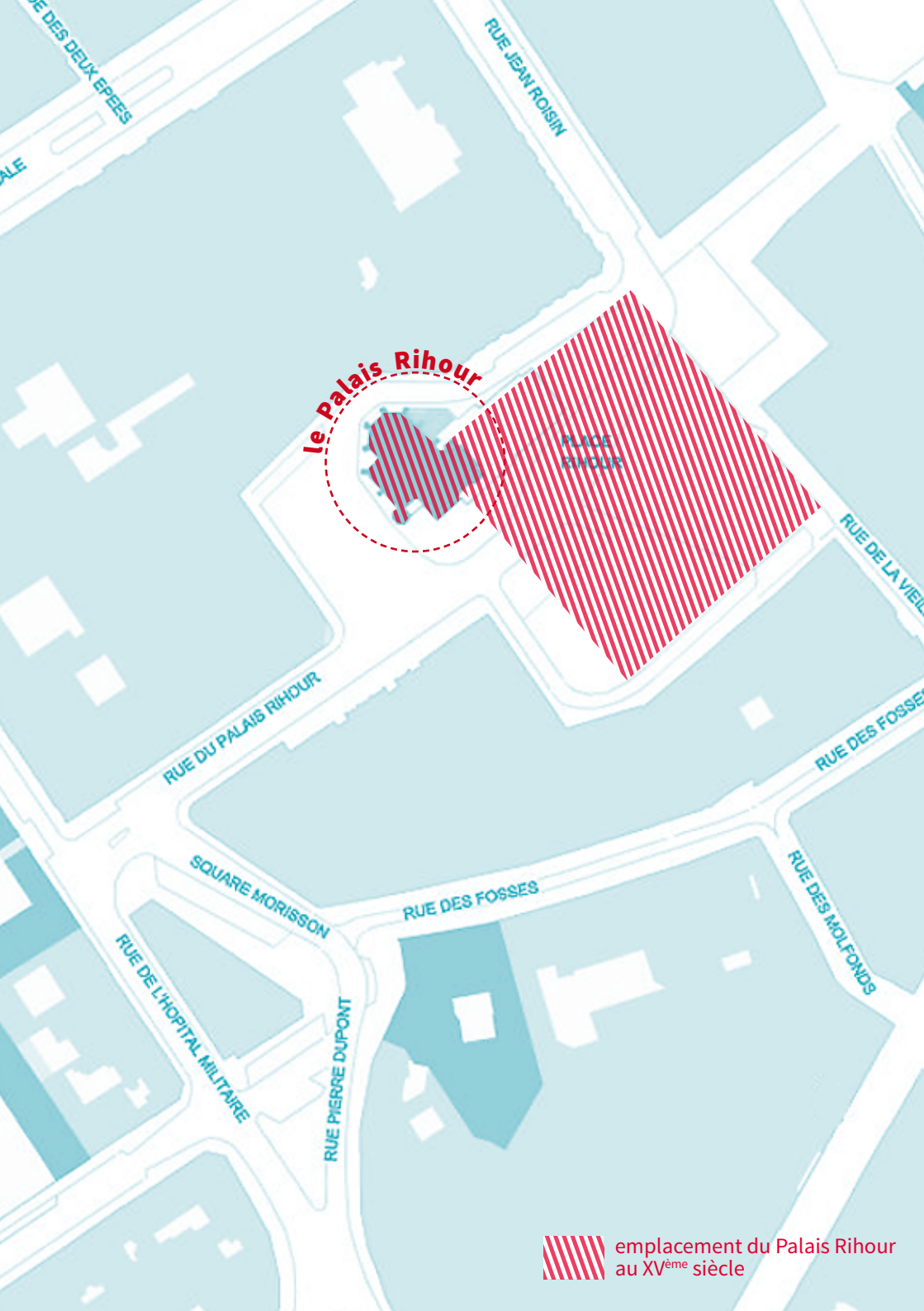
Fanny Hüther - Service Ville d'art  
et d'histoire - Ville de Lille

## **d'après Des Signes**

Studio Muchir Descclouds 2015

## **crédits photos**

Service Ville d'art et d'histoire



le Palais Rihour

PLACE RIHOUR

 emplacement du Palais Rihour  
au XV<sup>ème</sup> siècle

# LA CHAPELLE



Le palais Rihour était construit autour d'une grande cour rectangulaire. Chaque partie du palais (aile) a une fonction précise. Aujourd'hui, la chapelle, lieu de culte réservé au Duc et à sa cour, est encore visible. Les quatre ailes ont disparu depuis longtemps.

**Entoure la chapelle sur ce document ancien !\***



Illustration tirée du manuscrit Leber - XVII<sup>ème</sup> siècle  
Bibliothèque Municipale de Rouen

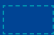
# DES TOURS D'ESCALIERS




Deux tours collées à la chapelle et abritant deux escaliers, subsistent encore : l'escalier d'honneur du Duc, déplacé de son emplacement d'origine au 19<sup>ème</sup> siècle, et la tour de la salle des Joyaux.

**Attribue le bon chiffre à chaque nom et à chaque image.**

LA TOUR DE L'ESCALIER  
D'HONNEUR 

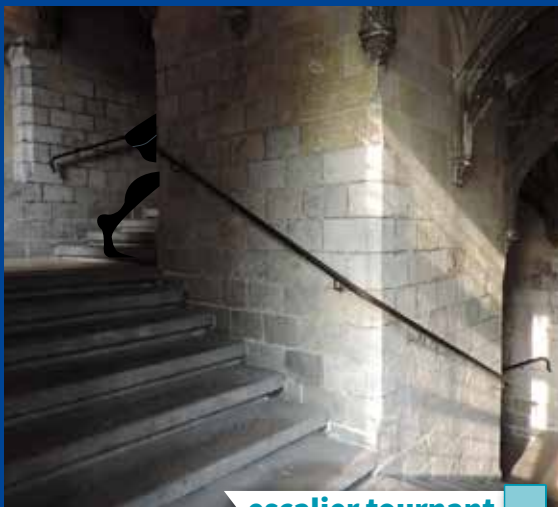
construite en pierre,  
qui n'a plus son toit d'origine,  
de plan rectangulaire 

LA TOUR DE LA SALLE  
DES JOYAUX 

construite en brique,  
qui a un toit en poivrière\*,  
de plan octogonal 



escalier à vis



escalier tournant

\*toit en forme de cône

# CHASSE AUX DÉCORS

Fais le tour du Palais Rihour et cherche ces décors.



# LES VESTIGES DE L'HÔTEL DE VILLE



Le palais devient en 1664 un hôtel de ville. En 1847, tous les bâtiments anciens sont détruits par des incendies, à l'exception de la chapelle, de l'escalier d'honneur (qui est déplacé) et d'une tour d'escalier. Sur les anciennes fondations est alors construit un nouvel hôtel de ville conçu par l'architecte Charles Benvignat. Malheureusement, un affaissement de terrain puis un nouvel incendie en 1916 détruisent la quasi totalité du bâtiment. Il ne reste plus de l'Hôtel de ville qu'un morceau de façade et un pan de mur en ruine. La chapelle et les tours du palais du 15<sup>ème</sup> siècle sont quant à elles toujours debout !

**Trouve 5 différences entre cette photographie truquée et la porte.**

# LE BLASON DU DUC DE BOURGOGNE



Au 4<sup>ème</sup> étage est sculpté le blason de Philippe Le Bon. Un blason est un ensemble de dessins et de couleurs qui représente une personne de pouvoir, les territoires qui lui appartiennent et ses liens familiaux. Les premiers blasons figuraient sur des boucliers.

**Colorie le blason du Duc suivant ces indications :**



blason du Royaume  
de France :  
les fleurs de lys  
en jaune sur fond  
bleu

blason du Duché  
de Bourgogne :  
les rayures en bleu  
et jaune

blason du Duché  
du Limbourg :  
le lion en rouge  
sur fond gris

blason du Duché  
de Brabant :  
le lion en jaune sur  
fond noir

blason du Comté  
de Flandres :  
le lion en noir  
sur fond jaune

le collier de  
l'Ordre de la  
Toison d'or\* en  
jaune

\*ordre de chevalerie (regroupement de chevaliers) fondé par Philippe le Bon



# L'EMBLÈME DE PHILIPPE LE BON



Le Duc de Bourgogne, comme tout personnage important, possède un emblème qui le représente : il s'agit d'un briquet, petit objet en métal, ancêtre du briquet à essence. Cet emblème apparaît de nombreuses fois à l'extérieur et à l'intérieur du bâtiment sous forme de décor sculpté, parfois associé à deux bâtons de bois.

**Parmi ces briquets sculptés, quels sont ceux que l'on peut voir sur la façade du palais ?**



# LE PALAIS AU FIL DU TEMPS



En entrant dans ce palais, on accède à une belle et grande salle dont la fonction a changé au fil du temps. En levant les yeux, on peut y admirer un plafond voûté d'ogives\*, caractéristique de l'art gothique, qui traverse toute la période du Moyen Âge (du 12<sup>ème</sup> au début du 16<sup>ème</sup> siècle).

**Cette salle porte un nom. Pour le faire apparaître, barre tous les mots qui indiquent les différentes fonctions qu'a eues le palais Rihour à travers le temps.**

office de tourisme  
sa résidence ducal  
elle musée d'archéologie  
des hôtels de ville  
le grand théâtre des  
la \_\_\_\_\_

\* arc diagonal sous une voûte gothique

# L'ESCALIER D'HONNEUR



L'élément qui porte la croisée d'ogives s'appelle le culot. Il est souvent décoré par des végétaux, des personnages ou animaux réels ou fantastiques. Les sculpteurs s'inspiraient de leur quotidien ou de récits de voyage.

**Monte l'escalier, lève les yeux et trouve ce petit singe !**



**Comme tu peux le remarquer, chaque culot est différent !**



**Assieds-toi face à la duchesse !  
Pour connaître le nom de ces banquettes en pierre intégrées  
dans la construction, résouds ce rébus :**

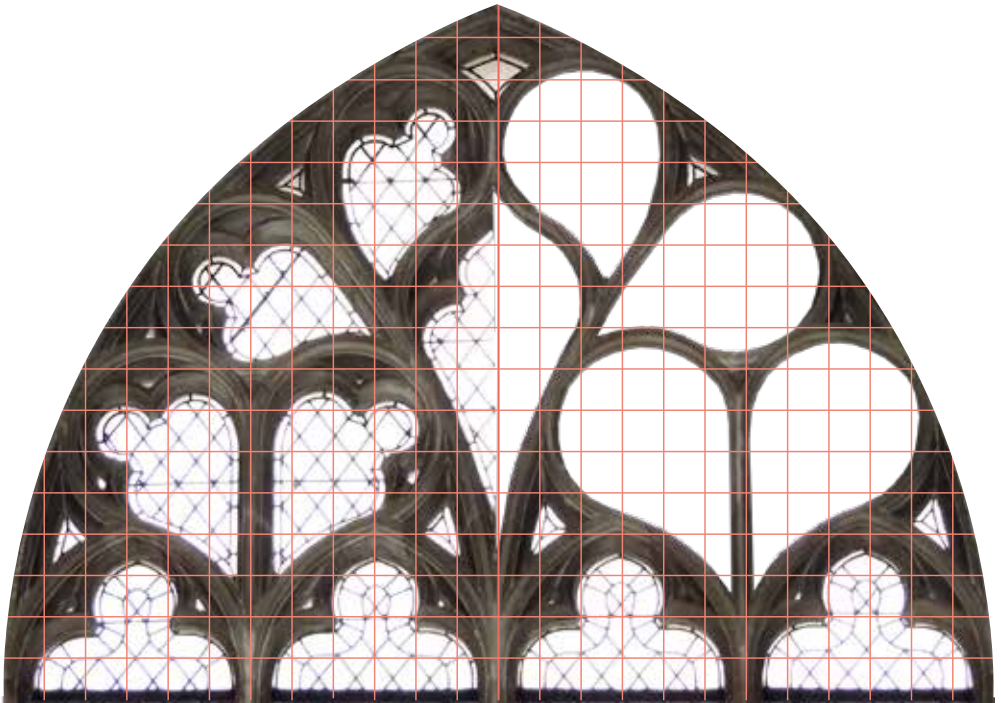


# LA SALLE DU CONCLAVE

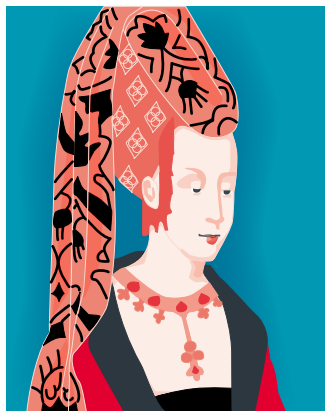


La chapelle devient «salle du conclave» vers 1700, un lieu où se tient le tribunal de la ville. Cette salle est un bel exemple de gothique «flamboyant» (15<sup>ème</sup> et 16<sup>ème</sup> siècles). Ce style tire son nom de la forme de flamme donnée au remplage (dessins de pierre) des fenêtres. Cet art gothique tardif développe des formes décoratives riches et variées.

**Dessine de façon symétrique les soufflets (forme de cœur allongé) qui manquent dans le remplage ci-dessous.**



# LA DUCHESSE



Isabelle du Portugal est la troisième épouse de Philippe Le Bon. Elle est la mère de Charles le Téméraire. Son emblème est un enclos palissé, associé à une phrase «Tant que je vive». Il apparaît plusieurs fois sous forme de décor sculpté dans la salle du Conclave.

**Cherche dans la salle l'emblème d'Isabelle du Portugal.  
Indice : il apparaît plusieurs fois, au dessus des niches (creux dans le mur qui peuvent accueillir un objet, une statue).**

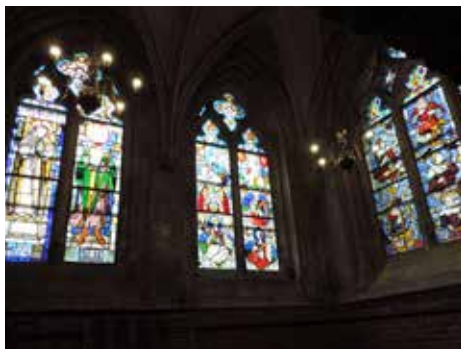


Pour pouvoir suivre la messe se déroulant dans la chapelle sans être vus, le Duc et la Duchesse s'installaient derrière cette ouverture très particulière. Pour connaître son nom, remplace les lettres ci-dessous par les lettres qui les précèdent dans l'alphabet.



**IBHJPTDPQF** .....

# LES VITRAUX



Les vitraux ornant la pièce voisine de la chapelle ne sont pas d'origine. Ils proviennent d'une église de la région et ont été remontés dans cette pièce au XIX<sup>ème</sup> siècle.

**Un intrus s'est glissé dans le vitrail représentant l'Arbre de Jessé\*. Cherche-le !**

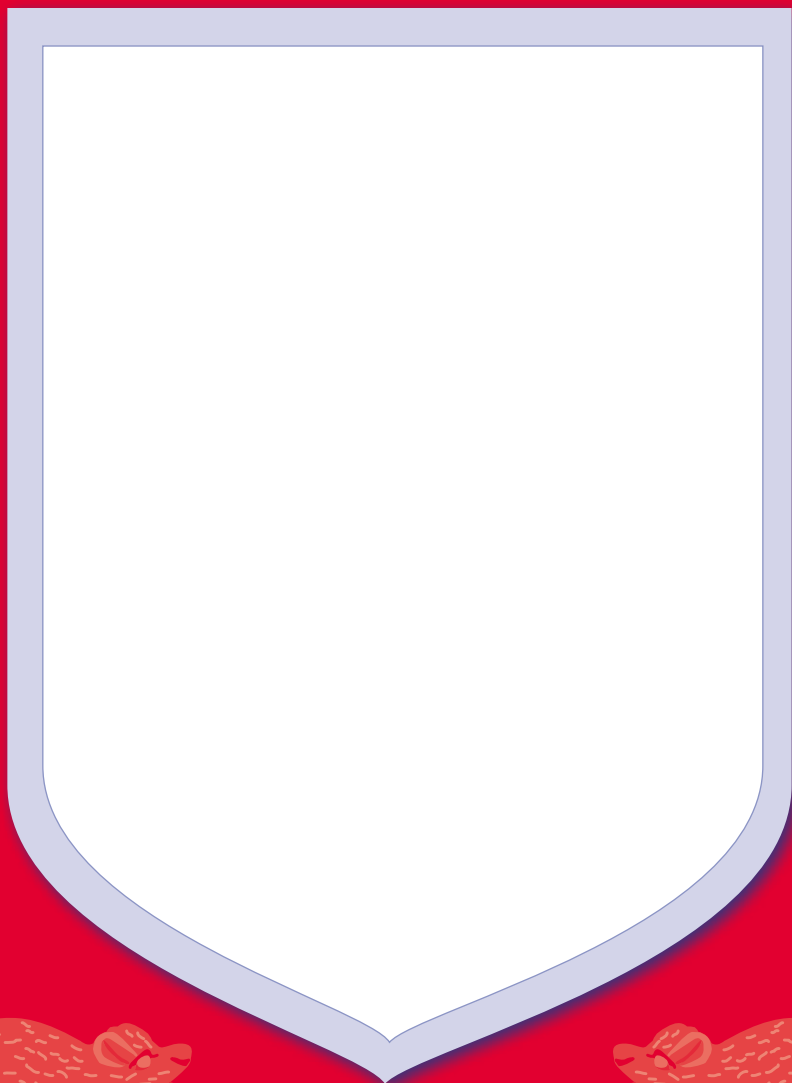


\*dans l'art chrétien, représentation de l'arbre généalogique présumé de Jésus, à partir de Jessé, père du roi David



# CRÉE TON PROPRE BLASON !

**Pour cela, invente-toi un emblème, quelque chose qui te représente bien (un objet, un animal...) et dessine-le sur ce bouclier. Tu peux également y faire figurer des motifs qui représentent ta famille, le lieu où tu habites...**

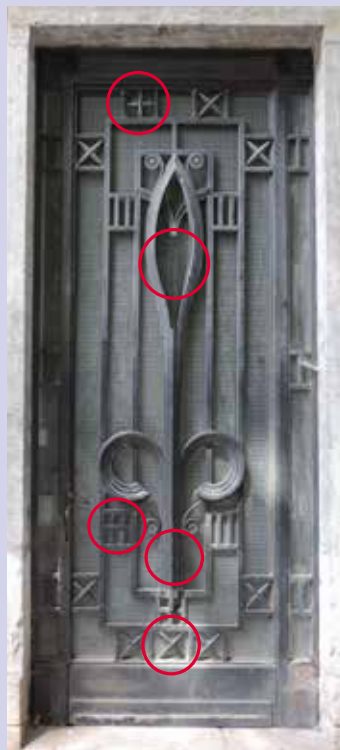


# RÉPONSES

## la chapelle



## les vestiges de l'hôtel de ville



## des tours d'escaliers

2

l'escalier d'honneur  
escalier tournant

1

la tour de la salle des bijoux  
escalier à vis de Saint Gilles

## le blason du duc de Bourgogne



bordure rouge  
autour du blason  
du Duché de  
Bourgogne

bordure rouge et grise (argent)  
des ducs de Touraine autour  
du blason de la Maison de  
France

## son emblème



## le palais au fil du temps

la salle des gardes  
(office de tourisme/résidence ducale/  
musée d'archéologie/ hôtel de ville /  
théâtre)

## l'escalier d'honneur

Dans le sens de la montée des  
marches, le singe se situe au  
niveau du 1<sup>er</sup> palier, sur la droite.

## un coussiège

(cou-scie-haie-jeux)

## la duchesse



## un hagioscope

## les vitraux



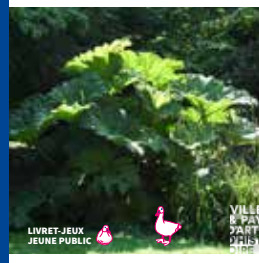
Le roi Louis XIV ne fait pas partie des rois de  
l'Arbre de Jessé !

## la salle du conclave



dans la même collection :

**EXPLORATEURS**  
**LE JARDIN VAUBAN**  
**LILLE**



LIVRET-JEU  
JEUNE PUBLIC



VILLES  
& PAYS  
D'ARTS  
& D'ÉPIQUE

# « MAIS ENTRE DANS MON PALAIS, REPOSE-TOI, EN ATTENDANT QUE J'AIE FAIT PRÉPARER UN BANQUET. »

Extrait de A.K.M. Firdousi, « le livre des rois » dans C. Simond, Conte d'Orient et d'Occident, vers 1920

## Lille appartient au réseau national des Villes et Pays d'art et d'histoire

Le Ministère de la culture, Direction générale des patrimoines, attribue l'appellation Villes et Pays d'art et d'histoire aux collectivités locales qui animent leur patrimoine. Il garantit la compétence des guides-conférenciers et des animateurs de l'architecture et du patrimoine, ainsi que la qualité de leurs actions. Des vestiges antiques à l'architecture du XXI<sup>ème</sup> siècle, les Villes et Pays d'art et d'histoire mettent en scène le patrimoine dans sa diversité. Aujourd'hui, 196 villes et pays vous offrent leur savoir-faire sur toute la France.

Les conventions Villes et Pays d'art et d'histoire ont fait de l'éducation des jeunes au patrimoine et à l'urbanisme une priorité. Les services éducatifs s'adressent donc à tous les jeunes grâce à une pédagogie attrayante, pour un véritable apprentissage de la citoyenneté. Il ne s'agit pas simplement de visiter le passé, mais aussi de mieux comprendre le présent pour mieux préparer l'avenir.

## A proximité

Boulogne-sur-Mer, Cambrai, Lens-Liévin, Roubaix, Tourcoing, Saint-Omer, Soissons, Laon, Amiens Métropole, Noyon, Saint-Quentin, Chantilly, Beauvais et Ermenonville - Senlis bénéficient de l'appellation Villes et Pays d'art et d'histoire.

## Renseignements

Service Ville d'art et d'histoire  
23 rue du Pont Neuf  
59800 Lille  
03.62.26.08.30  
vah@mairie-lille.fr  
lille.fr

Un projet  
qui fait  
grandir !

LILLE  
ÉDUC'



Ville de  
**Lomme**



**Hellemmes**  
la ville à vivre

